



このたびは「TONE ハンディデジタルトルク」をお買い上げいただき、まことにありがとうございます。

- ラチェットハンドル、スピナハンドルなどの手動ハンドル類とソケットとの間に取り付けて使用するデジタル式のトルク測定器です。
- オーバートルク防止機能搭載、目標トルクに対して50%～95%の範囲で許容値が設定でき、その許容値に達するとブザー音と赤色LED点灯でお知らせします。

- 製品をご使用される前に、取扱説明書をお読みください。
- お読みになられた後は、いつでも読めるように大切に保管してください。
- 万一、取扱説明書を紛失、汚損された場合、または保管用として別途、取扱説明書をご入用の方は、弊社までお申しつけください。

お買い求めの製品や取扱説明書の内容について、不明な点がございましたら、お買い求めの販売店、あるいは弊社営業所までお問い合わせください。

注意文の警告マークについて
 お使いになる人や、他の人への危害や財産への損害を未然に防止するため、必ずお守りいただく内容を次の要領で説明しています。
 ■説明内容を無視し、誤った使い方をしたときに生じる危険や損害の程度を次の表示で区分し、説明しています。

取扱説明書 No.2211



- 製品をご使用される前に、取扱説明書をお読みいただき、理解していただいた上でご使用ください。
- 取扱説明書は、いつでも読めるように所定の場所に大切に保管してください。

TONE株式会社

ご使用上の注意 必ずお守りください。

注意

- 力をかけるときは、ゆっくりとかけてください。
 ○ハンディデジタルトルクを使用するときは、弾みをつけたり、体重をかけたりにしないでください。
 ○振動や衝撃を受ける作業はしないでください。
 正しいトルク値が出ません。レンチの破損、ボルトからの外れ、けがの原因になります。
- 放り投げるなど、乱暴に取り扱わないでください。
 ○ハンディデジタルトルクは測定器です。衝撃を与えないでください。
- トルク精度の異常、破損、けがの原因になります。
- 水中、海中、多湿、高低湿、油や薬品、溶剤に触れるような環境下で使用しないでください。
 ○ハンディデジタルトルクは上記の環境下には対応していません。機能の停止、機能の低下につながり、本来の性能が発揮できなくなります。
- トルク精度の異常、破損、けがの原因になります。

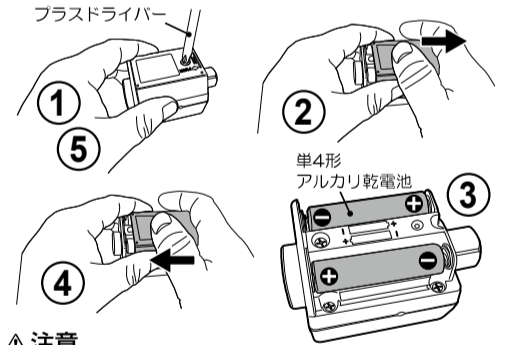
ご使用上の注意 必ずお守りください。

注意

- 運転中の電気製品などの近くで使用しないでください。
 ○電気回路などの信号やノイズなどの影響を受け、本来の性能が発揮できなくなる場合があります。
 トルク精度の異常、破損、けがの原因になります。
- 角ドライブは根元まで差し込んでください。
 ○中途半端な差し込みのまま使用されますと規格以下で角ドライブが破損します。
- 角ドライブが破損し、けがの原因になります。正しいトルクが出ません。
- エクステンションバーやジョイント類を継ぎ足して使用しないでください。
 ジョイント類の破損やけがの原因になります。
- 分解・改造をしないでください。
 トルクの異常、故障、けがの原因になります。
- 作業場の床面は、いつもきれいに保ってください。
 ○油などで床面が濡れていますと滑ります。
 けがの原因になります。

電池の交換 使用前に

- ① プラスドライバー（先端規格：2番）でカバー固定ねじを緩めて、取り外してください。
- ② 電池カバーを矢印方向（→）にスライドさせると取り外しできます。
- ③ 単4形アルカリ乾電池の向きを間違わないように入れてください。
- ④ 取り外した電池カバーを矢印方向（←）にスライドさせ元の位置へ軽く押し込んでください（「カチッ」というまで）。
- ⑤ 電池カバー固定ねじでしっかりと固定してください。



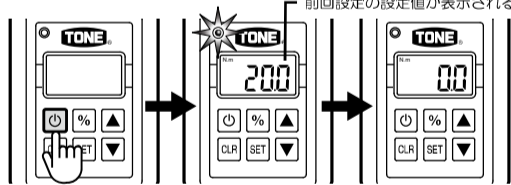
- 注意**
- 本取扱説明書P.3の電池の取り扱いの注意を守ってご使用ください。
 - 乾電池を入れると「ピー」とブザー音が鳴ります。

トルクを決める 使用前に

締付けようとするボルト、ナットのトルクを作業指示書で確認してください。指示トルクがない場合、ボルトメーカーにお問い合わせするか、ねじの資料でお客様にてご使用になるトルクを決定してください。
 (参考) $T = K \cdot D \cdot N$
 T: 締付けトルク (N・m) K: トルク係数
 N: ボルトの軸力 (kN) D: ボルトの呼び径 (mm)

ご使用方法

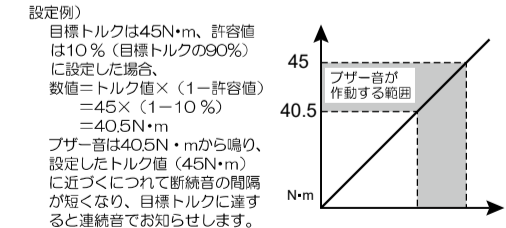
- ① 電源を入れてください。
 ○電源ボタンを長押しすると、『ピッ』というブザー音と赤色LEDが点灯し、ディスプレイに「ゼロ」が表示されます。



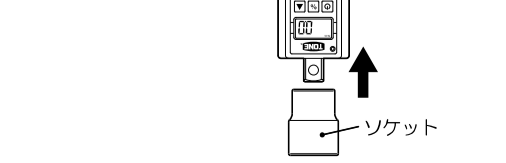
- 注意**
- 操作を行わない状態で約90秒間連続と「自動電源オフ機能」が働き、自動的に電源がオフになります（『ピッ』とブザー音が鳴り、ディスプレイ表示が消えます）。

ご使用方法

- 注意**
- 点滅中（約6秒間）に操作を行わない場合、前面に戻ります。
 - 数値設定後、% ボタンを押さなければ、その数値が保存されません。
 - 最小表示トルク以下では『オーバートルク防止機能』は動きません。

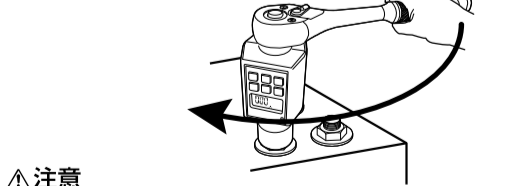


- ⑤ ハンドル類とソケットを取り付けてください。
 ハンディデジタルトルク本体の角ドライブ凸側には、ご使用になるソケット、角ドライブ凹側にはハンドル類を差し込んでください。



ご使用方法

- ⑥ ボルトやナットに差し込み、締付けてください。
 倒れ込まないようにゆっくりと水平に力を加えて締付けてください。目標トルク値付近になりますと、ブザー音が作動しますので、目標値を越えないように注意しながら作業を行ってください。



- 注意**
- 本体は回転させる方向へ一緒に回転します。ディスプレイ部が見にくくなりますので、注意しながら作業を行ってください。
 - 操作を行わない状態で約90秒間連続と「自動電源オフ機能」が働き、自動的に電源がオフになります（『ピッ』とブザー音が鳴り、ディスプレイ表示が消えます）。

電池残量お知らせ機能
 電池の残量が約30%近くになるとディスプレイ部左端に電池残量アイコンが表示されます。このアイコンが表示されましたら、速やかに新しい電池を用意して、交換してください。

- △危険 誤った取り扱いをしたときに、使用者が死または重傷を負う危険が切迫して生じることが想定される内容のご注意。
- △警告 誤った取り扱いをしたときに、使用者が死または重傷を負う可能性が想定される内容のご注意。
- △注意 誤った取り扱いをしたときに、使用者が傷害を負う可能性が想定される内容および物的損害の発生が想定される内容のご注意。

尚、△注意 に区分した事項でも、状況によっては重大な結果に結びつく可能性があります。いずれも安全に関する重要な内容を記載していますので、必ず守ってください。

ご使用上の注意 必ずお守りください。

- この製品は、手動ハンドルとソケットとの間に取り付けて使用するトルク測定器です。
 この目的以外の作業には使用しないでください。

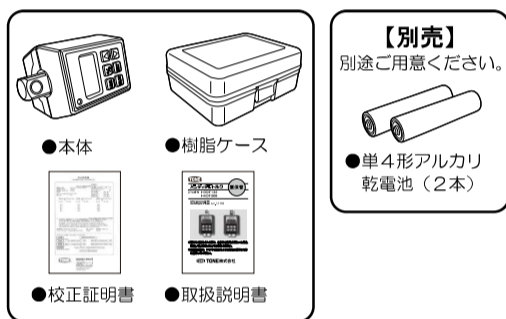
警告

- 動力工具での入力はできません。
 ○本製品は手動用です。入力に電動ツールやエアーツールなどを使用しないでください。
 破損やけがの原因になります。
- 通電中の作業はしないでください。
 ○絶縁された製品ではありません。作業をする場合、感電事故などの防止のために必ず元の電源を遮断してください。
 感電事故の原因になります。

ご使用上の注意 必ずお守りください。

- 注意**
- 使用後は汚れを取り除きケースに収納の上、所定の場所に保管してください。
 ○使用後は、故障、精度不良、サビなどの原因となるゴミ、ほこり、泥、油、水分などの汚れを取り除き、付属のケースに収納して、乾燥した場所に保管してください。
 長期間使用しないとき(電池の電圧低下や液漏れ防止のため)電池を取り出してください。
 - トルクの異常、故障、けがの原因になります。

内容品



ご使用方法

- ② 目標とするトルクを設定してください。
 ○SET ボタンを押すと表示が切り替わり数値が約6秒間点滅します。点滅中に▲ または▼ ボタンを使用してあらかじめ決めたトルクの数値に合わせ、SET ボタンを押すと画面に「SAVE」が表示されその数値が保存されます。

- 注意**
- 点滅中（約6秒間）に操作を行わない場合、前面に戻ります。
 - 数値設定後、SET ボタンを押さなければ、その数値が保存されません。

- ③ 測定するモードを選択してください。
 以下のモードが選択できます。

- ・ピークモード：加えたトルクの最大値を表示します。
- ・トラックモード：加えたトルクの変動に従い数値が変動表示します。

ディスプレイ部に アイコンの表示がない場合はピークモードです。
 モードを切り替える場合、○と▼ ボタンまたは CLR と▼ ボタンを組合わせて押しとモードが切り替わります。

ご使用上の注意 必ずお守りください。

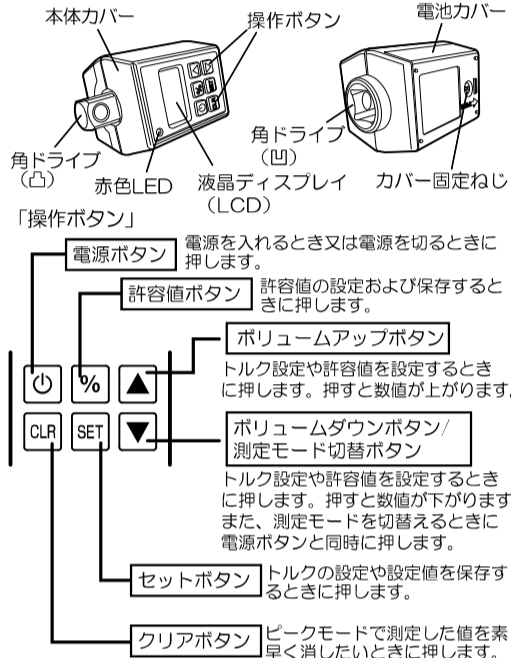
警告

- 電池の取り扱いに注意してください。
 ○プラス/マイナスの向きを確かめて、電池ケースの表示に従い正しく取り付けてください。
 ○火中に投入、加熱、ショート、変形、分解、改造などはしないでください。
 ○新しい電池と使用済みの電池、または他の種類の電池との混用はしないでください。
 ○電池の液が目に入ったときは、こすらずに、すぐにきれいな水で洗った後、直ちに医師の治療を受けてください。
 ○電池の液が皮膚や衣類に付着したときは、直ちにきれいな水で洗い流してください。
 ○電池を使い切ったとき、長期間使用しないときは、電池を取り出してください。
 ○その他、電池に記載されている注意事項をお守りください。
 火災、やけど、事故、けが、故障、液漏れ、精度不良の原因になります。
- 電源を入れずに使用しないでください。
 ○電源を入れ忘れた状態や通常のジョイント工具として使用しないでください。
 力のかけ過ぎによる故障や破損の原因になります。

注意

- 能力範囲の最大トルク以上の負荷をかけないでください。
 過大負荷となり故障、けがの原因になります。

各部の名称



修理・点検

- 乱暴な取り扱い、長期間放置、使用頻度が高いなどの理由により、精度が狂うときがあります。精度が必要な場合は、定期的に点検依頼してください（有償）。
- トルク機器は定期点検が必要です。目安として1年に1回定期点検をしてください（有償）。
- 取り扱いについては、ご購入の販売店あるいは弊社営業所にご相談ください。

仕様

製品番号	能力範囲 最小～最大 N・m	表示 N・m	差込角 dr. mm	本体幅 W mm	本体厚み T mm	差込角外径 D mm	全長 L mm	質量 kg
H3DT135	10～135	10～	9.5	45	45	24	75	0.194
H4DT200	20～200	20～	12.7	45	45	24	75	0.184

※表内の質量には電池の質量は含まれていません。
 ●トルク精度：±3% ●使用電池：単4形アルカリ乾電池×2本
 ●トルク表示桁数（単位：N・m）
 H3DT135 10～135の区間「0.1」
 H4DT200 20～200の区間「0.1」
 ●負荷方向：右回転（時計回り）方向、左回転（反時計回り）方向
 ●使用温度範囲：5℃～42℃ ●保管温度範囲：-20℃～50℃

TONE株式会社

〒586-0026 大阪府河内長野市寿町6番25号
 TEL (0721) 56-1850 FAX (0721) 56-1851
 Web Site: <https://www.tonetool.co.jp>
 e-mail: ko-eigy@tonetool.co.jp

TONE CO., LTD.

6-25, KOTOBUKI-CHO, KAWACHINAGANO-SHI,
 OSAKA 586-0026, JAPAN
 Web Site: <https://www.tonetool.co.jp>
 e-mail: overseas@tonetool.co.jp

TO BE PRESERVED

DIGITORQON™ HDT-series

Model **H3DT135**
H4DT200

Instruction Manual No.2010



- Read and fully understand all the instructions before use.
- Keep this instruction manual in designated place for easy and quick reference.

TONE CO., LTD.

Thank you for purchasing TONE DIGITORQON™ HDT-series.

- TONE DIGITORQON™ HDT-series is digital torque measurement device installed between socket and general handle like "Ratchet Handle" and "Spinner Handle"
- Over Torque Prevention Function is installed. Approaching 50%~95% of arbitrarily target torque, both an alert beep sound and Red LED go on.
- Read the instruction manual carefully before use.
- Keep the manual carefully for easy and quick reference.
- If the manual is lost or become illegible, or if additional manuals are required, contact your distributor.

Safety Instruction

This manual specifies three (3) basic safety instructions.

⚠ DANGER ⚠ WARNING ⚠ CAUTION

- Instructions are classified by degree of risk and described as follows.

⚠ DANGER Danger is used to indicate threatening dangerous or unsafe practices which could immediately result in severe personal injury or death in the worst case.

⚠ WARNING Warning is used to indicate hazardous or unsafe practices which could result in severe personal injury or death in the worst occasion.

⚠ CAUTION Caution is used to indicate hazardous or unsafe practices which could result in personal injury or product or property damage.

Even if the risk is classified as **⚠ CAUTION**, risk could become more serious result depending on conditions. Make sure to follow all instructions when using.

Precautions for Use

TONE DIGITORQON™ HDT-series is torque measurement device installed between socket and general handle tool. Do not use the device for purpose not intended.

⚠ WARNING

- Do not use the device with power tools.
 - The device is only for hand use. Do not apply force into the device with power tools and pneumatic tools.
- Never use the device on live lines.
 - The device is not insulated. Be sure to disconnect power source to prevent short circuit or electric shock.

Failure to follow this instruction may result in malfunction and injury.

Failure to follow this instruction may result in electric shock.

Precautions for Use

⚠ WARNING

- Handle batteries with care.
 - Install the batteries with correct polarity by referring to the markings on the battery case.
 - Do not put batteries into fire. Do not short circuit batteries.
 - Do not subject batteries to heat, deformation or decom position.
 - Do not use new battery with old battery. Do not use dry cell with rechargeable battery.
 - If battery electrolyte enters eye, immediately rinse the eye with clean water and receive medical treatment.
 - If battery electrolyte adheres to skin or clothes, wash it off with clean water.
 - Discard of exhausted battery. Remove the batteries when the device is not in use for a long time.
 - Follow precautions on the battery.
- Failure to follow these instructions may result in fire, burn, injury, accident, malfunction, liquid leakage or out of accuracy.
- Do not use the device when its power off.
 - Failure to follow this instruction may result in malfunction due to over torque.

⚠ CAUTION

- Do not apply torque beyond maximum torque value.
 - Over torque may invite malfunction and injury.

Precautions for Use

⚠ CAUTION

- Apply torque slowly.
 - Never apply torque with quick motion or putting weight on the device.
 - Avoid the operations that cause a vibration or have a impact.
- Do not abuse the device.
 - The device is a measurement tool.
- Do not use the device in water, high-temperature and humidity condition, or nearby oil, chemical and solvent.

Failure to follow this instruction may result in imprecise torque accuracy, malfunction of the device and/or injury.

Failure to follow this instruction may result in imprecise torque accuracy, malfunction of the device and/or injury.

Precautions for Use

⚠ CAUTION

- Do not use the device nearby electrical products being operated.
 - Electrical signal or noise can affect a torque measurement function of the device.
- Insert socket to the square drive of the device completely.
 - There should be no gap between the square drive and the socket.
- Do not use any extension bars or any joint parts.
 - Failure to follow this instruction may result in breakage of the extension bar or the joint.
- Do not disassemble or modify the device.
 - Failure to follow this instruction may result in malfunction or accidents.
- Keep work area clean.
 - Cluttered areas invite accidents or injury.

Failure to follow this instruction may result in imprecise torque accuracy, malfunction of the device and/or injury.

Failure to follow this instruction may result in malfunction or accidents.

Failure to follow this instruction may result in injury.

Precautions for Use

⚠ CAUTION

- After using, store the device in a designated place.
 - Clean up the device after using and then store it in a plastic case. The designated place should be dry location.

Also, remove the batteries when the device is not in use for a long time.

Failure to follow this instruction may result in imprecise torque accuracy, malfunction of the device and/or injury.

Contents of Pac ng

- Main Body
- Plastic Case
- AAA Alkaline Battery X2
- Calibration Certificate
- Instruction Manual

(Sold separately)

Part ame

Operation Button

- Power Button: Press to turn on and off power.
- Tolerance Button: Press to set or save the tolerance value.
- Volume up Button: Press to set torque tolerance value. Press and hold to increase torque value.
- Volume down Button/Change Measurement Mode Button: Press to set torque tolerance value. Press and hold to decrease torque value. Also press with Power button simultaneously to switch measurement mode.
- Set Button: Press to set or save target torque.
- Clear Button: Press to clear the measurement value by Peak Mode.

Changing Batteries

- ① Unscrew the set screw for battery cover by screw driver (+No.2).
- ② Slide and Remove the battery cover.
- ③ Install the batteries with correct polarity. When install them, the device will beep sound.
- ④ The device goes on automatically after installing the batteries, and then the device shuts off automatically in approx 90 seconds.
- ⑤ Slide and set the battery cover and fix it by set screw.

Screw Driver (+No.2)

AAA Alkaline Battery

Setting Torque

Confirm required torque value for the bolt/nut to be tightened. If torque value is not given, contact bolt manufactures or calculate it with referring a formula below.

T = K · D · N

T: Tightening Torque (N·m)
K: Torque Coefficient
D: Bolt Diameter (m)
N: Bolt Tension (kN)

Operating Procedure

- ① Power the device on

Press Power Button for 3 seconds. The Red LED goes on with beep sound, and then Zero digit will appear on LCD display.

Prior target torque value to be displayed.

⚠ CAUTION

- The device shuts off automatically when it is not in use for approx. 90 seconds with beep sound.

Operating Procedure

- ② Set Target Torque

Press set button to display torque setting mode, and the value to be displayed goes on and off for approx 6 seconds. Set arbitrarily target torque value during flashing by pressing the volume button, and then press the set button again to save the target torque value with display [SAVE].

⚠ CAUTION

- Torque Setting mode terminates when the device is not in use during flashing (for approx 6 seconds)
- Press set button after setting the target torque. Or, the target torque is not saved.

- ③ Select Measurement Mode.

Following Measurement mode available.

- Peak Mode: Display maximum torque value to be applied.
- Track Mode: Display torque value to be applied.

Selecting Peak Mode, Track Mode Icon is not displayed on the LCD screen. In case of changing the measurement mode, press the volume up and power button or clear button and volume button at the same time.

Operating Procedure

- Peak Mode

The maximum torque value is displayed for 15 seconds with beep sound and then reset automatically. Or, press clear button to reset manually.

- Track Mode

The torque value to be displayed goes up and down depends on applied torque. "Zero" means no load.

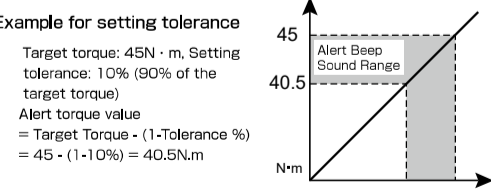
- ④ Setting Tolerance (Over Torque Prevention Function)

An alert beep sound will occur when approaching target torque. Tolerance value is to set between 5% and 50% (between 95% and 50% of the target torque).

Press the percent button to display tolerance setting mode, and the value to be displayed goes on and off for 6 seconds. Set arbitrarily tolerance value during flashing by pressing the volume button, and then press the percent button again to save the setting tolerance value with display [SAVE].

Operating Procedure

- ⚠ CAUTION**
- Setting Tolerance mode terminates when the device is not in use during flashing (for approx 6 seconds)
 - Press tolerance button after setting tolerance. Or, the setting tolerance is not saved.
 - [Over Torque Prevention Function] will not work if the torque is lower than the minimum display torque.



- ⑤ Install general handle tool and socket on the device.

Insert the device to the square drive of the general handle tool with no gap, and insert the socket to the square drive of the device completely.

Operating Procedure

- ⑥ Slide the socket over bolts and nuts to be tightened.
- Tighten the bolts and the nuts slowly. Do not tighten them from a tilt position. Pay attention to over torque since an alert beep sound will occur when approaching target torque.

⚠ CAUTION

- Be careful during tightening because the device turns in the same direction as the load direction.
- The device shuts off automatically when it is not in use for approx. 90 seconds with beep sound.

■ Battery Level

Battery level icon will appear on the LCD screen when the battery level falls by nearly 30%. Immediately change new batteries when battery level icon appears.

Repair & Maintenance

- Accuracy might become inaccurate in case that the device is not in use for a long time or is not used properly.
- Contact your distributor periodically for maintenance to keep the accuracy of the device.
- Carry out overhaul once a year.
- Contact your distributor for details of handling the device.

Specifications

W L H

N·m		3%	
10 ~ 135	9.5	45	45
20 ~ 200	12.7	45	45
		24	75
		24	75

※ Weight excludes batteries.

- Repeated Accuracy: +/−3%
- Battery: AAA Alkaline Battery x 2
- Torque Readout (Unit: N·m)
- H3DT135: 0.01 increment (from 10.00 to 99.99N·m), 0.1 increment (from 100.0 to 135.0N·m)
- H4DT200: 0.01 increment (from 20.00 to 99.99N·m), 0.1 increment (from 100.0 to 200.0N·m)
- Loading Direction: Clockwise and Counter-Clockwise Direction
- Operating Temperature: 5°C~42°C
- Storage Temperature: -20°C~50°C

TONE TONE CO., LTD.

6-25, KOTOBUKI-CHO, KAWACHINAGANO-SHI, OSAKA 586-0026, JAPAN
Web Site: <https://www.tonetool.co.jp>
e-mail: overseas@tonetool.co.jp

● Specifications and the design are subject to change without notice. ●